

**PIKO** Předvánoční novinka tohoto roku, model malé posunovací lokomotivy řady 101 DR od firmy Piko, se konečně dostala k některým prodejcům a modelářům. Píši záměrně k některým, neb po tomto modelu se po jeho uvedení na trh jen zaprášilo. Snad jen díky štěstí a pohotovosti se mně a kolegovi (ten měl vsutku radost) podařilo docílit toho, že z těch několika málo kusů, které byly na českých e-shopech v první vlně k mání, dostaly se hned dva do našeho městečka. Možná jich bylo více, ale já jich více neobjevil. A to jsem si to zatraceně hlídal. 😊 Tenhle drobeček mi prostě nesměl uniknout. Dle informací, které jsem získal, byla první várka beznadějně vyprodána, většina modelů "padla" na předobjednávky. V současnosti se však modely průběžně objevují na e-shopech znovu.

### Vzhled a vybavení

Balení je už všem známé. Blistr v plastové krabičce s dokumentací na dně. Kdo vzhledem k rozměrům lokomotivy čeká malou krabičku, mýlí se. Krabička je univerzální, pouze blistr je pozměněn dle rozměrů modelu. Pod víčkem je však papírová vložka z vyříznutým okénkem pro model.

Madla u vstupních dveří a na kapotě jsou, jak je v této edici standardem, součástí výlisku skříně a dodatečně nabarvena černou barvou. Madla u schůdků na čele jsou kovová a dostatečně pevná. I přesto, že je model opět v edici Hobby, je velmi detailně zpracován. Tentokrát nejsou žádné prvky znázorněny pouze potiskem, vše je provedeno opravdu plasticky, včetně klik a pantů na kapotě. Potisk a celková povrchová úprava je opět na vysoké úrovni. Obroučky kolem světel, kliky, madla a stěrače na sklech jsou přesné a čistě vyvedeny. Na vrchu kapoty je (předpokládám) nasávání vzduchu. Při pozorném pohledu z boků nebo z čela si lze povšimnout volného průhledu skrz. Výška otvoru činí zhruba 0,5 mm.

U modelu nejsou doleповací doplňky. Imitace šroubovek, hadic a madel pod nárazníky jsou již z výroby jako součásti pojezdu. Délka lokomotivy přes nárazníky je **57,86 mm**, po přepočtu to dělá **6.942 mm**, což velice přesně odpovídá délce předlohy – 6.940 mm. Vzhledem k velikosti lokomotivy je akceptovatelná absence kinematik. Jsou zde pouze otočné samovratné šachty. Návrat šachty do střední polohy zajišťují pružné plastové "opěrky" umístěné po jejich stranách. Je to možná lepší řešení než huře fungující kinematika, jako je tomu např. u V 36 od firmy Tillig. Skla jsou z čirého plastu, na oknech kabiny jsou znázorněny již zmíněné stěrače v barvě skříně a černé těsnění. Obě velmi precizní. V kabině najdeme zjednodušené stanoviště strojvedoucího. To lze celkem lehce vyjmout, jen je nutno dbát zvýšené opatrnosti, aby se nepolámaly světlovody vedoucí ke střednímu reflektoru.

Osvětlení modelu je 3-bodové čelní (teplá bílá) a překvapivě i 2-bodové koncové (červená). Obstarává jej na každém čele pětice SMD ledek. Od páté, svítící vzhůru, je světlo vedeno světlovodem do horního reflektoru. Stejně jako u předchozích modelů, tak i zde je vše provedeno velmi pečlivě a přesně, takže světlo nikde neprosvítá.

Na desce plošného spoje je umístěno rozhraní Plux16 s analogovou propojkou. Jak jsem se přesvědčil na vlastní oči, i tento model lze ozvučit, viz odkazy na konci článku. Do lokomotivy se dostaneme nejprve sejmutím budky a následným sejmutím kapoty. Vše drží pouze na zámečcích, šroubky zde použity nejsou.

### Pohon a jízdní vlastnosti

Motor je osazen setrvačnickem o průměru 9,5 a síle 3,7 mm. Jeho chod je naprosto klidný a tichý, motor včetně převodů je prakticky nehlukný. Poháněna je pouze zadní náprava, přední náprava a jalový hřídel jsou poháněny pomocí kovové (zřejmě leptané) spojnice. Kola jsou plastová, loukoťová, s kovovou obručí, osičky jsou rovněž kovové, převody plastové. Sběrače proudu přiléhají shora na obruče kol. Jsou barvené, pouze jejich konec je holý. Přiznám se, že zde jsem úplně nepochopil, proč jsou nabarvené šedou barvou na černém rámu, ale ve finále je to jedno, protože nejsou stejně vidět.

Jako nejmenší průřezný poloměr výrobce uvádí 287 mm. Zde asi nemá smysl spekulovat, zda projede menší. S přihlédnutím k rozměrům modelu a rozvoru dvojkolí cca 20 mm projde bezpochyby i R 267, případně ještě menší, ale kdo by jej používal? I když vím o takovém případě. 😊

Rám je celokovový, lokomotiva váží **52 gramů**. Do pohybu se dává při napětí **1,9 V** přepočtenou rychlostí **8 km/h** s odběrem proudu **14 mA**. Při 12 V je nejvyšší přepočtená rychlost **85,36 km/h** a odběr proudu **32 mA**. Předloha jezdila maximální rychlostí 35 km/h. Této rychlosti model dosahuje při napětí **5,3 V** a proudu **20 mA**. Dojezd modelu z maximální rychlosti při 12 V je **41 mm**.

Pokud by se někdo obával zhoršených jízdních vlastností při pojiždění výhybek EW1 a IBW Tillig nebo jednoduchých výhybek Kuhen s nenapájenou srdcovkou, mohu s čistým svědomím říci, že obavy jsou zbytečné. Model tyto úseky překonává naprosto spolehlivě, bez zastavení, občasné krátké zhoršení přívodu proudu se výjimečně projevuje mžikovým probliknutím světel. Ale skutečně zcela výjimečně. I při nízké rychlosti je jízda nad

očekávání plynulá. Toto byla první věc, kterou jsem zkoušel jak na stole, tak při "ostrém" provozu na kolejišti. Můj údiv byl veliký. Je to dobrý základ pro výrobu T 211. Slyšíš, Piko?! 😊

### Závěr

Co dodat? Řčení "co je malý, to je hezký" zde platí dvojnásob. Jsem rád, že se mi podařilo model získat. Provedení na výbornou, jízdní vlastnosti rovněž, cena příznivá. Piko opět boduje. Začínám si připadat jako najmutý reklamní vyvolávač. 😊 Ale fakt nejsem. Prostě kvalitní modely s přijatelnými kompromisy a solidní cenou nejsou jen přáním či utopií, nýbrž realitou. Piko tento fakt již poněkolkáté potvrdilo. Více asi není co říci, neboť bych se opakoval. Rád bych měl i modrou variantu V23 DR, případně limitku jednoho německého obchodníka v podobě BR 102 DR. Ona ta modrá s červeným pojezdem také nevypadá zle. 😊

Zde jsou jako malý bonus ještě dva odkazy na videa ukazující ozvučenou verzi lokomotivy. Za jejich trvalost nemohu ručit, ale vzhledem k "čerstvosti" modelu tam snad nějaký čas vydrží:

- [http://www.youtube.com/watch?v=g1neJb\\_vgQc](http://www.youtube.com/watch?v=g1neJb_vgQc)
- <http://www.youtube.com/watch?v=HdUIPp2las0>

Přehled dílů naleznete zde: <http://www.piko-shop.de/is.php?id=10050>. Koho by zajímala specifikace předlohy, může navštívit Wikipedii: [http://de.wikipedia.org/wiki/DR-Baureihe\\_V\\_15](http://de.wikipedia.org/wiki/DR-Baureihe_V_15).

## OBRÁZKOVÁ PŘÍLOHA



Obr. 1: Balení modelu.



Obr. 2: Celkový pohled na model.



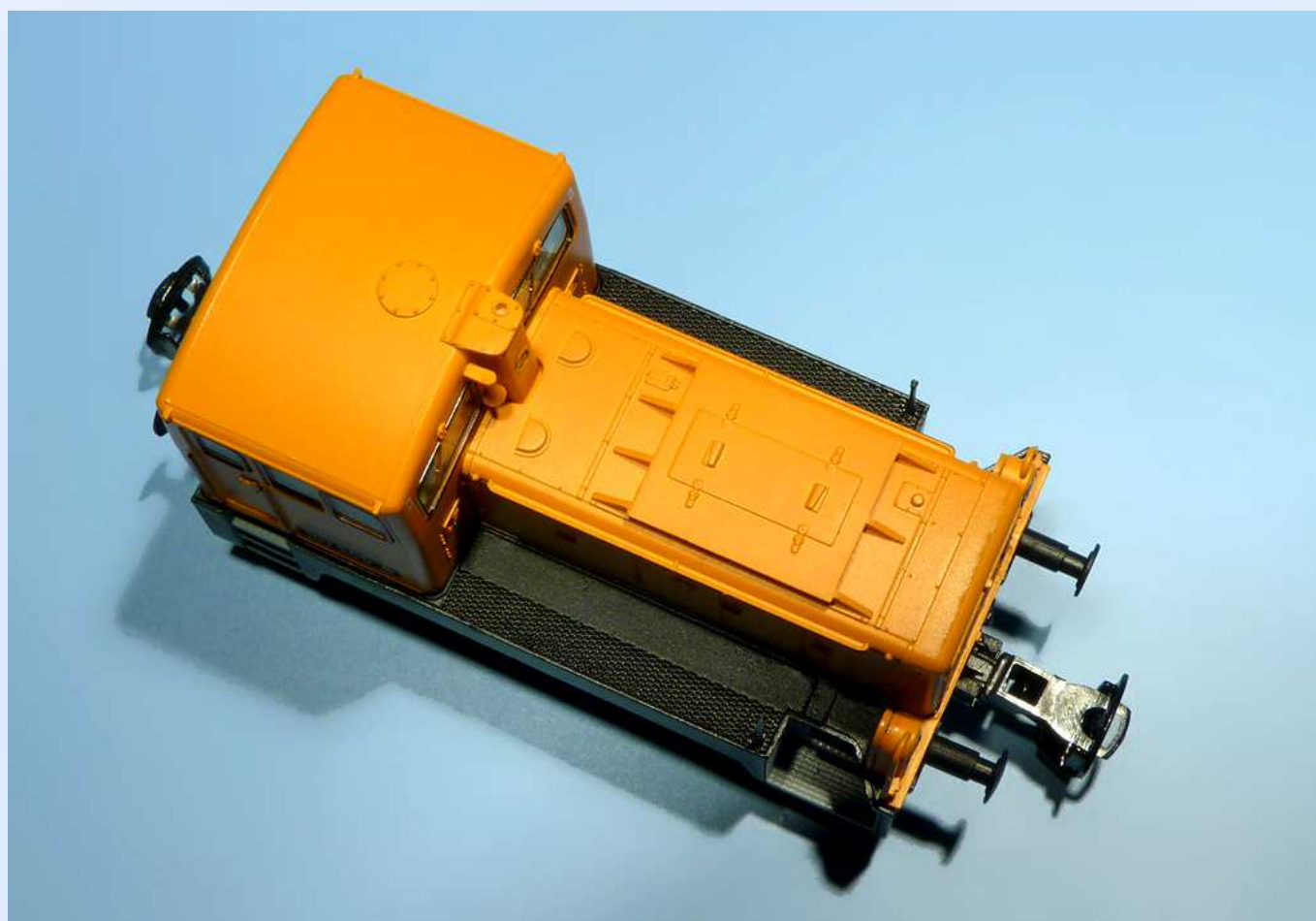
Obr. 3: Boční pohled.



Obr. 4: Čelní pohled.



Obr. 5: Zadní pohled.



Obr. 6: Vrchní pohled.



Obr. 7: Budka strojvedoucího - pohled do útroeb.



Obr. 8: Budka strojvedoucího - spodní pohled.



Obr. 9: Budka strojvedoucího - spodní pohled bez stanoviště.



Obr. 10: Vyjmuté stanoviště strojvedoucího.



Obr. 11: Budka strojvedoucího - čelní pohled.



Obr. 12: Budka strojvedoucího - zadní pohled.



Obr. 13: Kapota motoru.



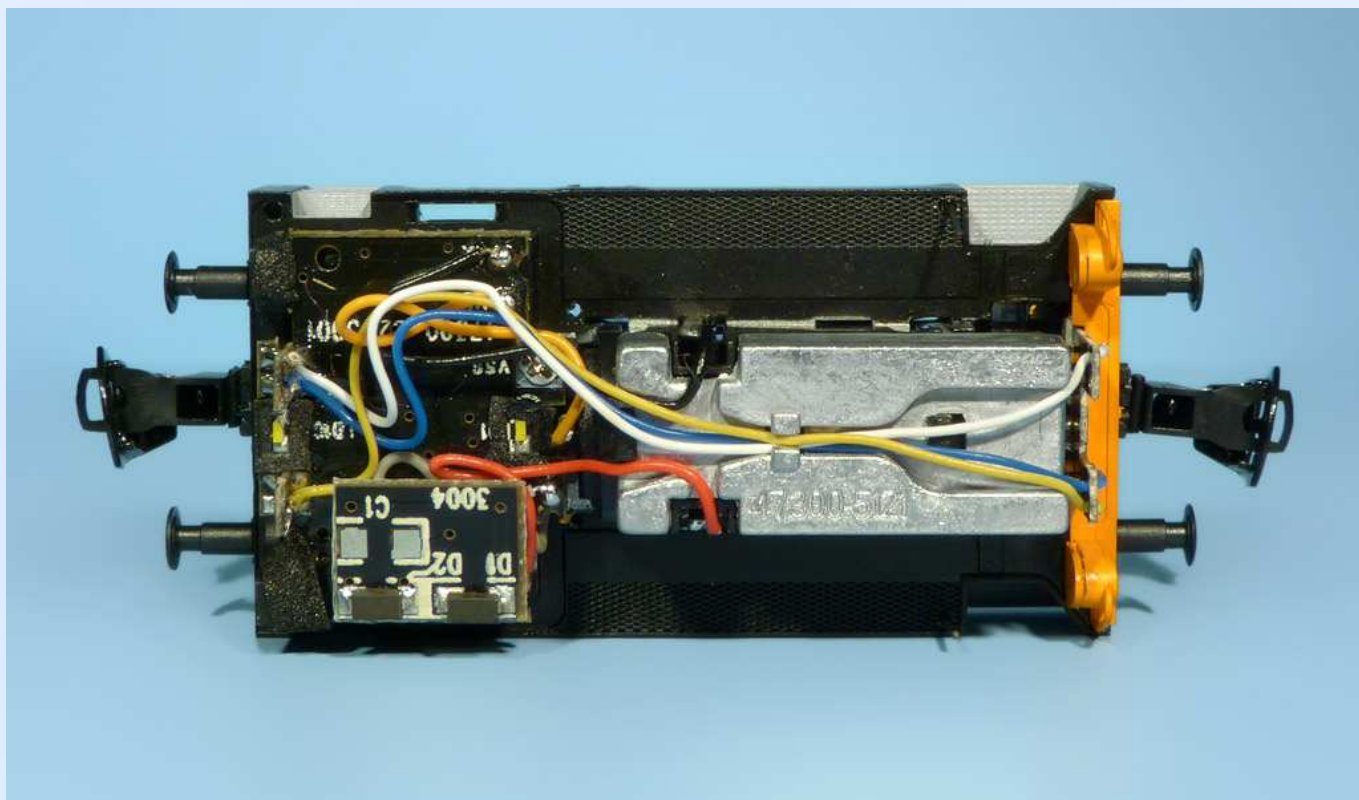
Obr. 14: Kapota motoru a maska chladiče.



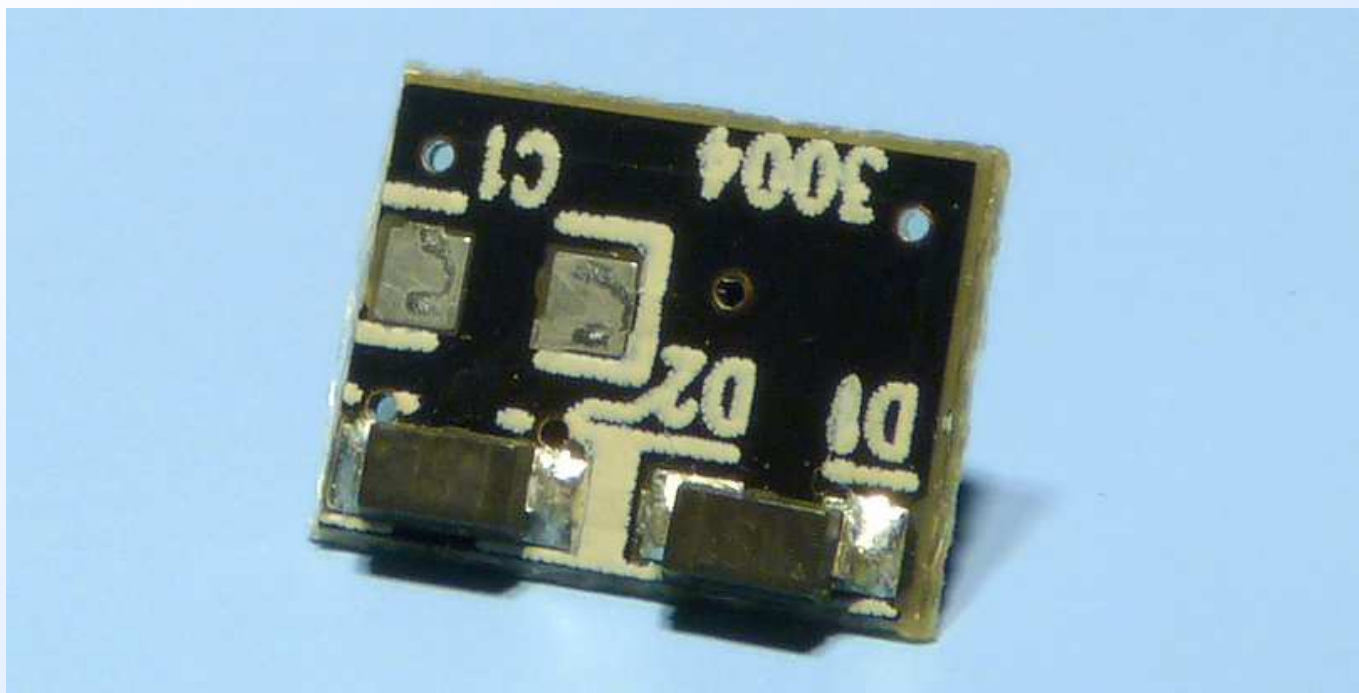
Obr. 15: Detail masky chladiče. Zde malinko zasahuje oranžová do šedé, ale vidět je to pouze při "makropohledu".



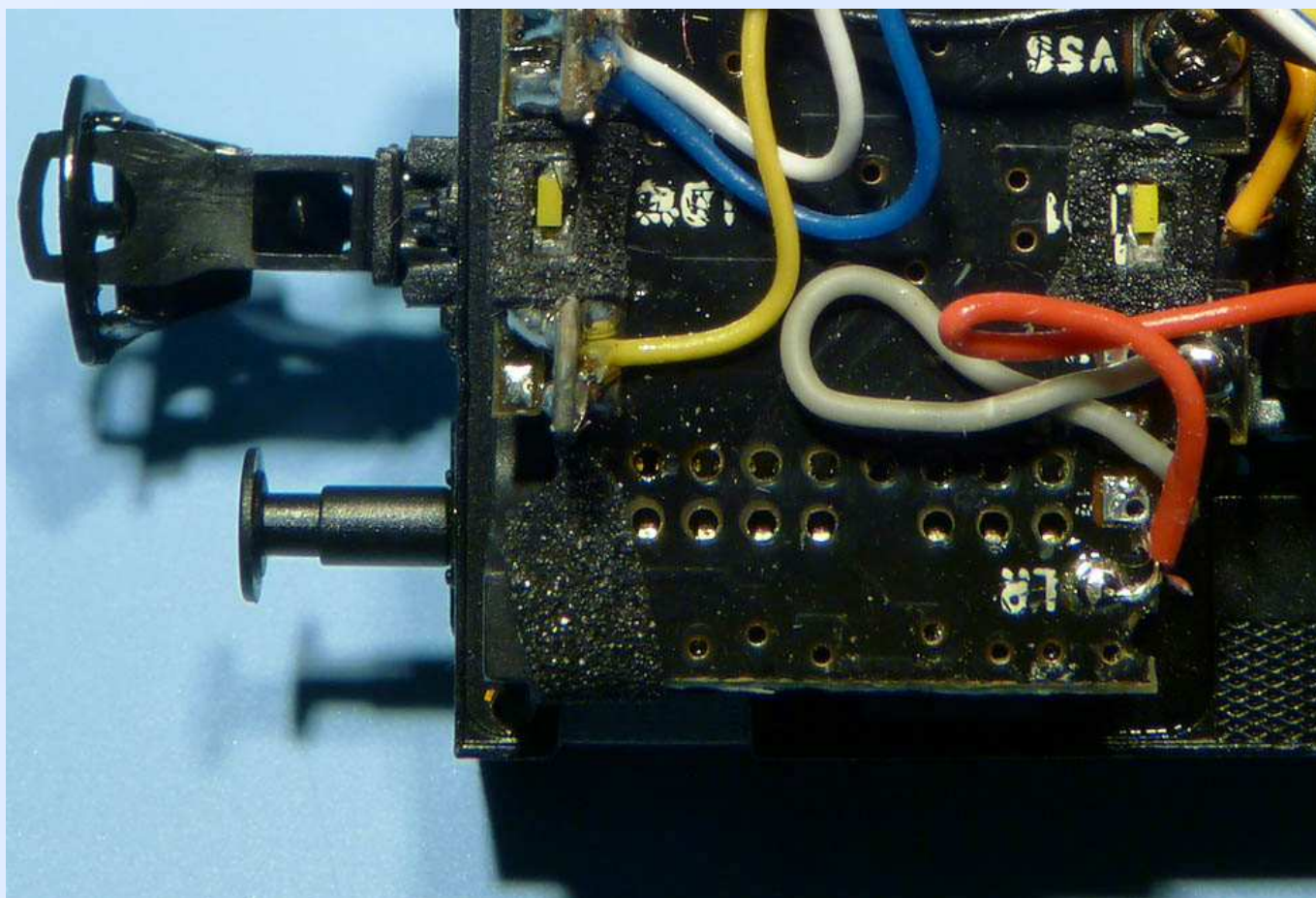
Obr. 16: Boční pohled na odkrytý pojezd.



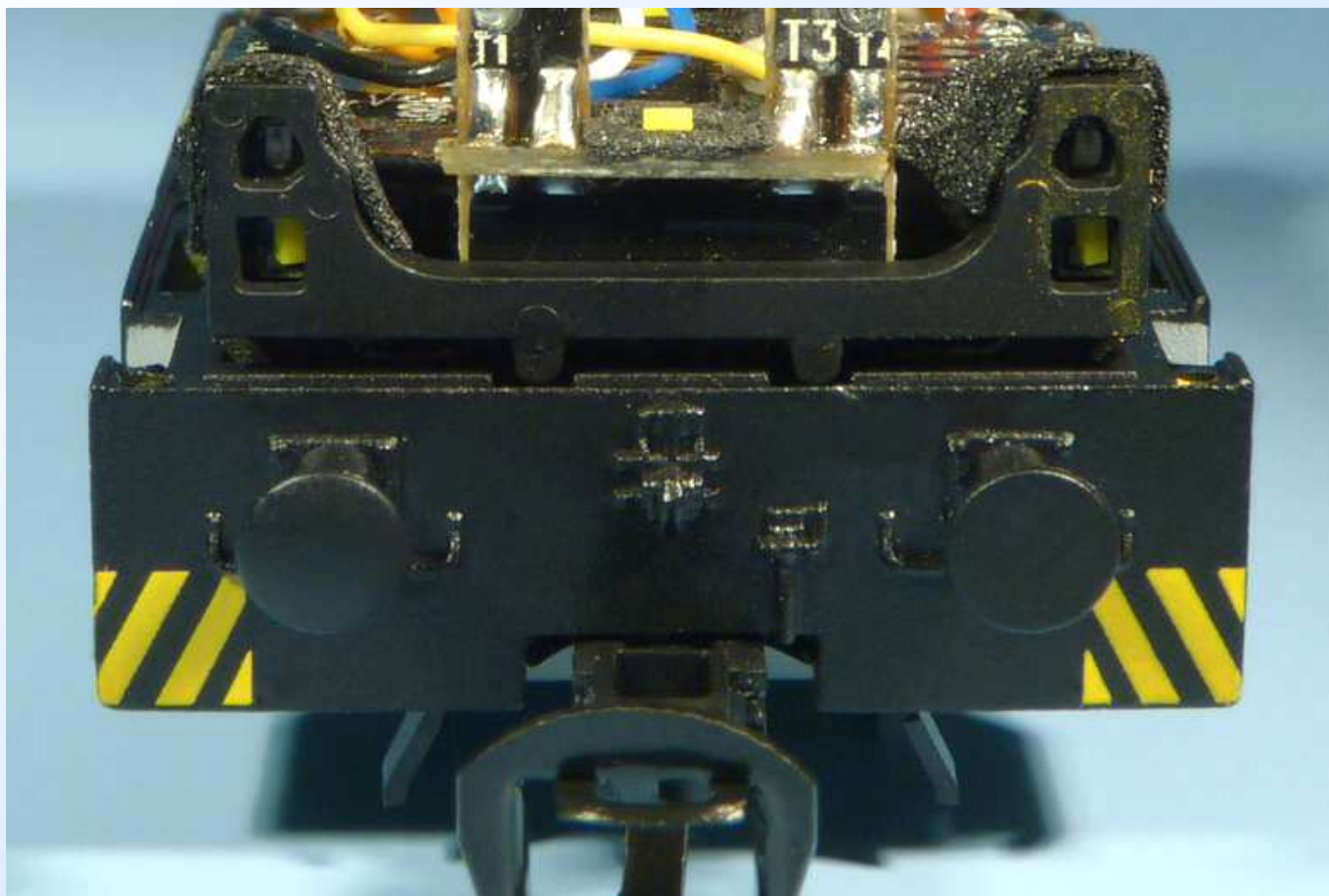
Obr. 17: Vrchní pohled na odkrytý pojezd s deskou plošného spoje.



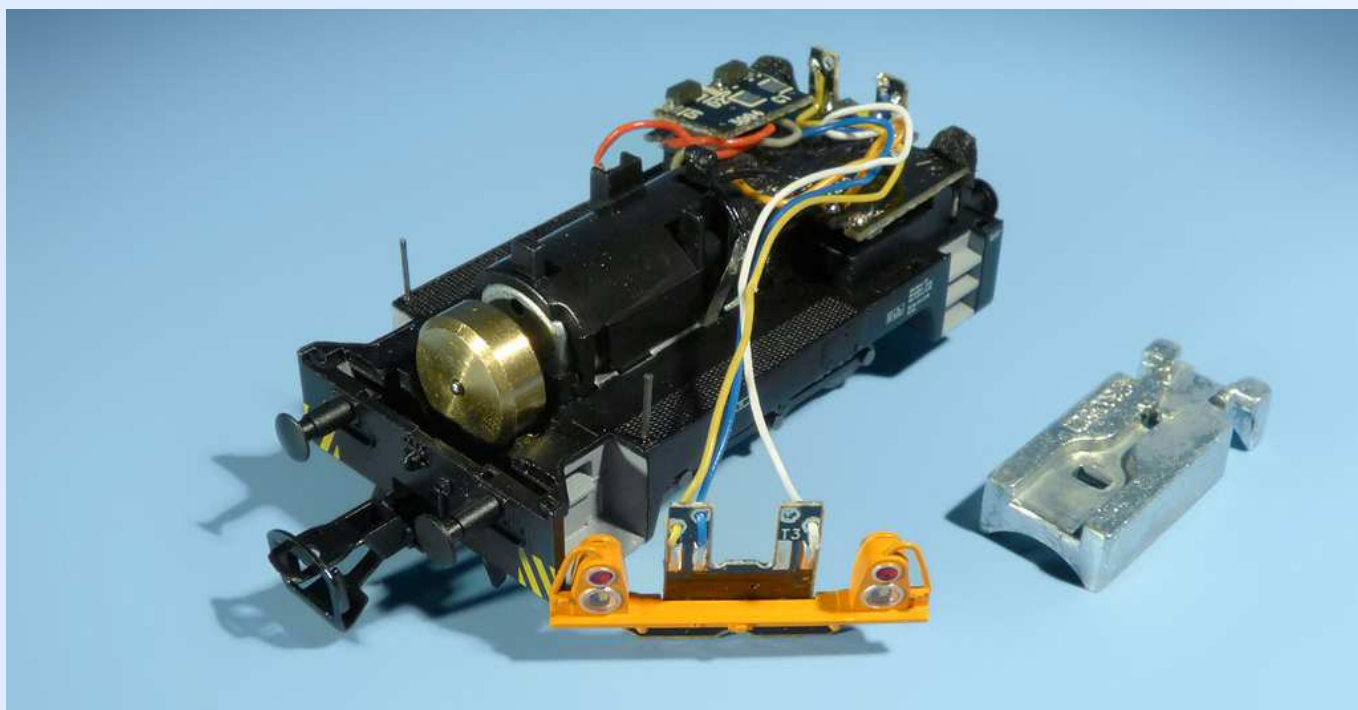
Obr. 18: Analogová propojka.



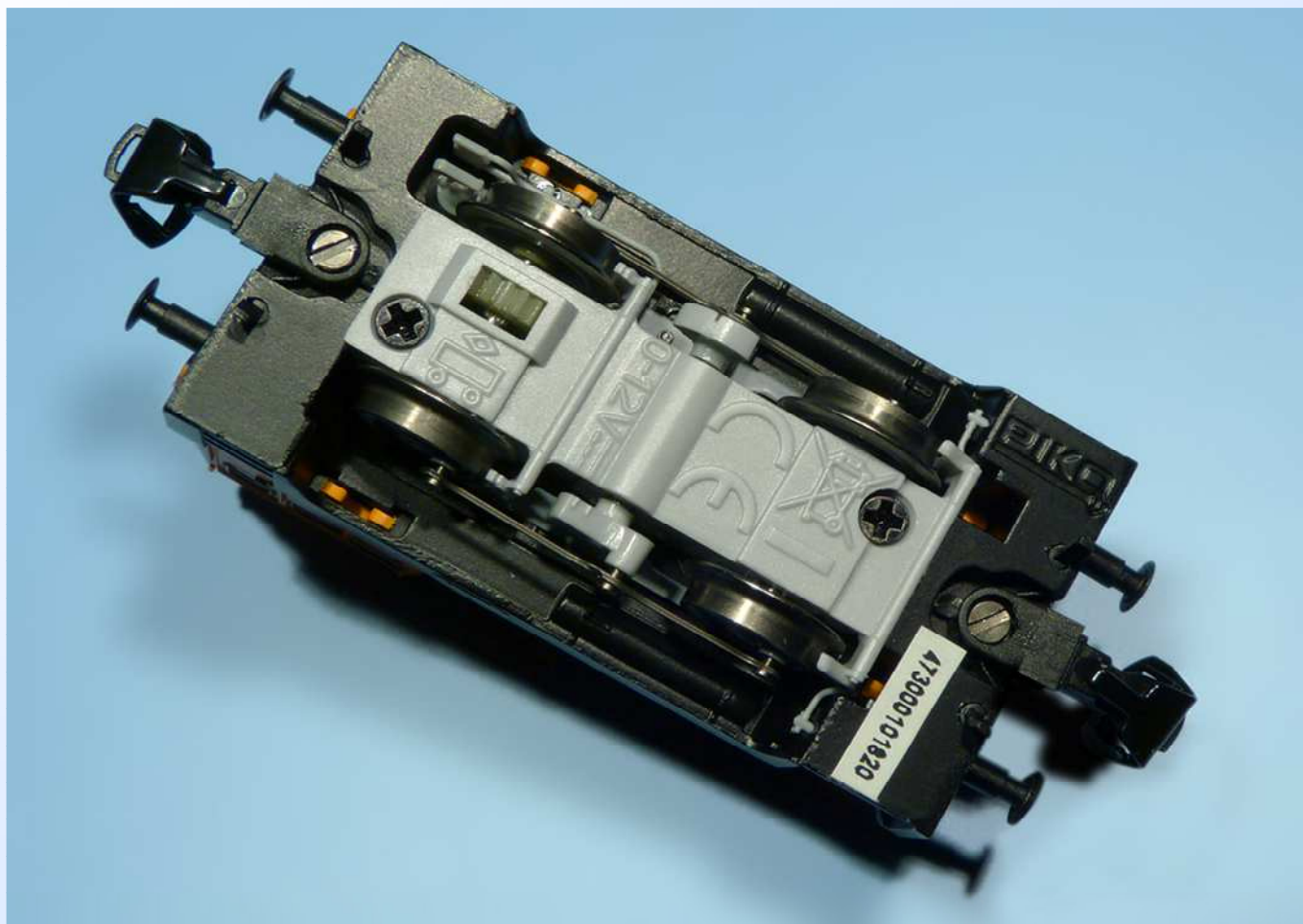
Obr. 19: DPS s rozhraním.



Obr. 20: Krytky zadních světel.



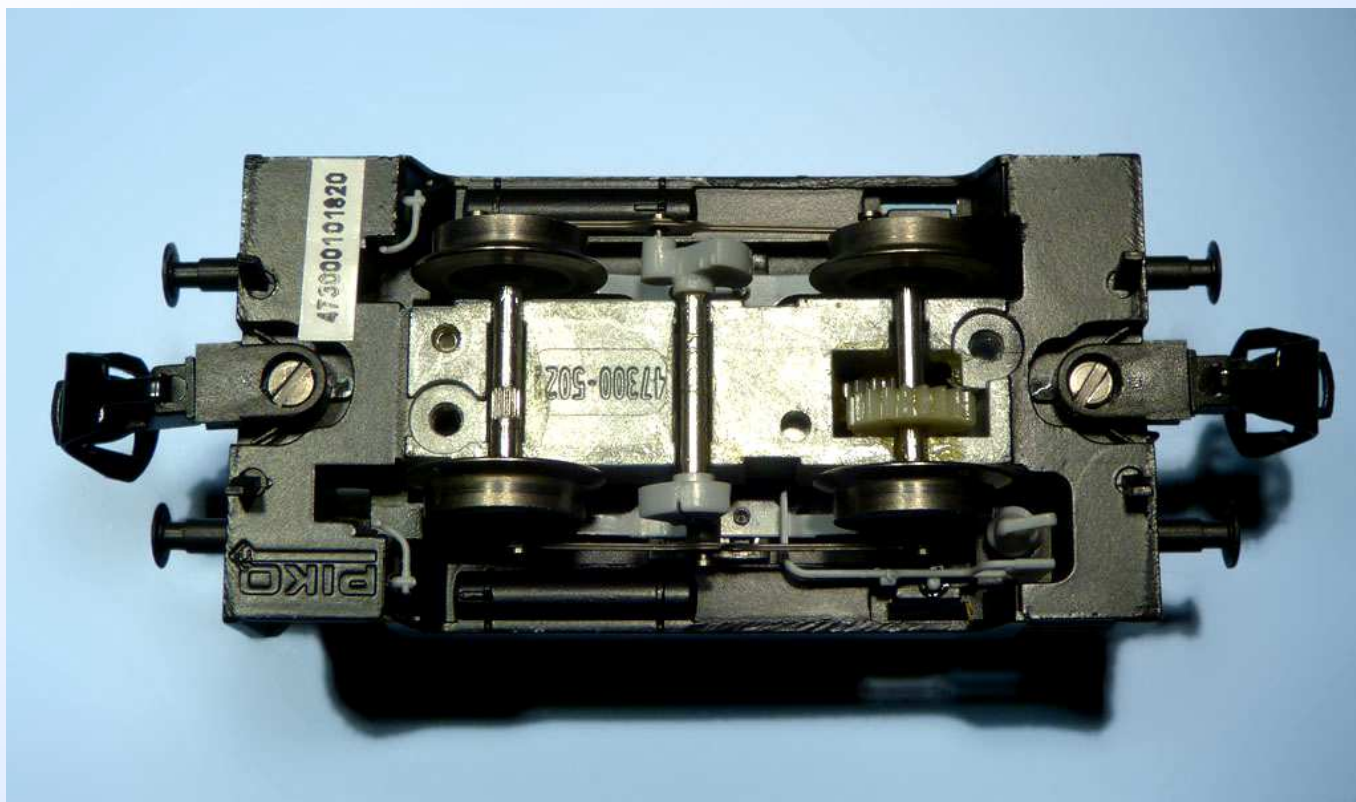
Obr. 21: Pohled na odstrojený model.



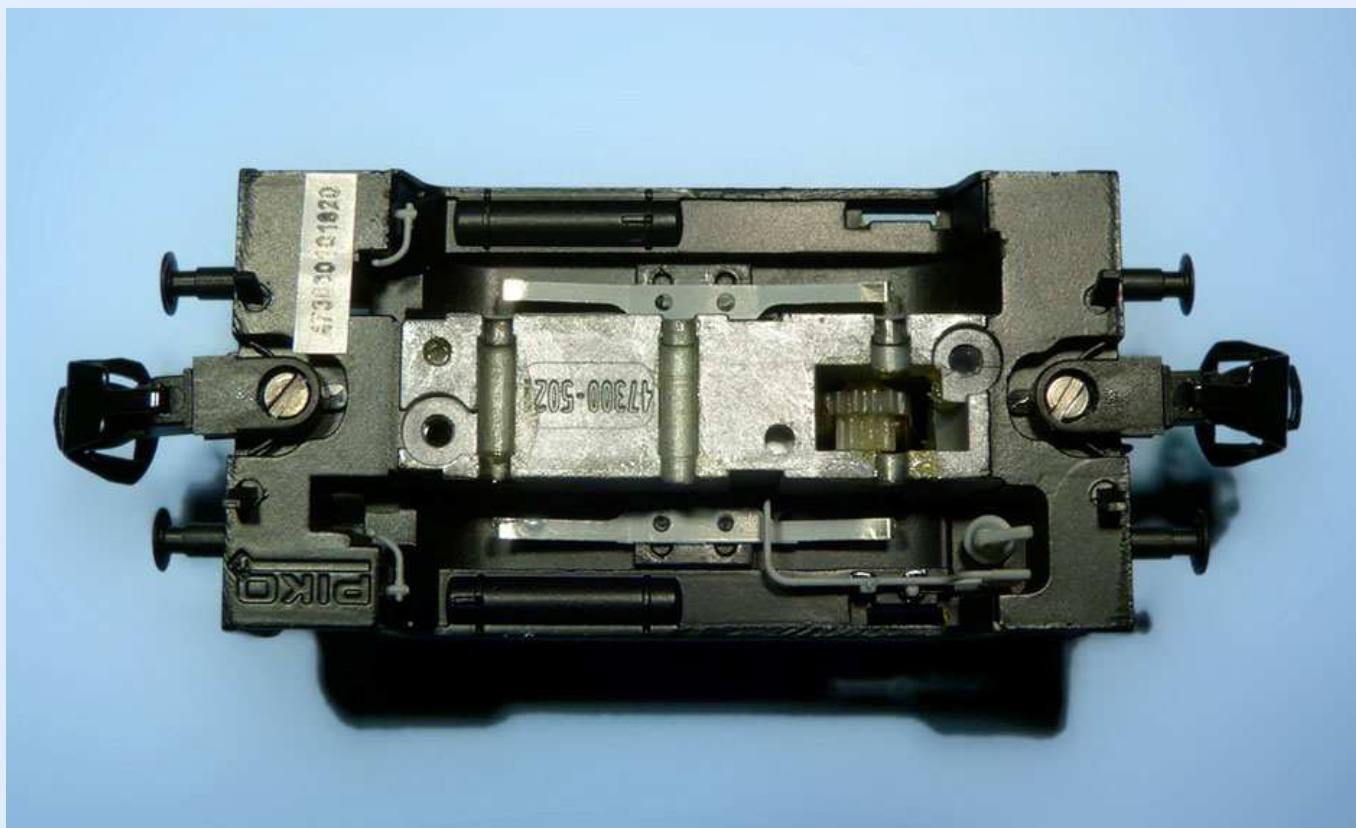
Obr. 22: Spodek modelu.



Obr. 23: Detail otočné šachty.



Obr. 24: Odkrytý pojezd.



Obr. 25: Odkrytý pojezd bez náprav. Zde jsou dobře vidět zmíněné sběrače.



Obr. 26: Osvětlení modelu.



Obr. 27: BR 101 DR na diorámatu.