

## SLOUPY VYSOKÉHO NAPĚTÍ (29.9.2009)

Jsou všude kolem nás. Denně je potkáváme a míváme je bez povšimnutí. Většinou je vůbec nevnímáme, přestože jsou tak častým elementem v české krajině. Nebo právě proto? Řeč je o sloupech vysokého napětí. ☺ Najdeme je téměř všude, kam se podíváme. Neměly by proto chybět na českých kolejištích. I já, po několikerém projetí terénu kolem našeho města, jsem se jal tento typ sloupů na kolejiště a dioráma umístit. Nejdříve však bylo nutné je vyrobit. Pro první dva exempláře mi posloužily základy sloupové trafostanice, kterou jsem měl v plánu vybudovat na dílu 8. Po letech odkládání mi ale padla do oka stavebnice zděné trafostanice od Auhagenu (kat. č. 12 261) a bylo rozhodnuto. Připravené sloupy byly odstraněny, na jejich místě se nyní honosně tyčí zděná a celkem „česká“ trafačka. ☺

Sloupy jsem vyrobil z klasické ručně opracované a do kónického tvaru zbroušené špejle, u dalších už jsem si špejli alespoň uchytil do vrtačky. ☺ Povrchová úprava byla provedena pomocí barvy Agama – beton.

Konzoly u tohoto typu sloupů mají podobu buď U-profilu postaveného na bok, nebo plného dřevěného hranolu. Jiné varianty můj bystrý zrak v okolí neobjevil, zkusil jsem tedy obě známé. K té první bylo použito profilu z papíru napuštěného vteřinovým lepidlem a vyztuženého sponkou do sešíváčky. Pro druhou variantu posloužil dřevěný nosníček 1,5 x 1,5 mm. Posléze mi padl do oka U-profil z materiálu Evergreen, další sloupy již vznikly z něj. Zatím nemají uplatnění, ale časem se něco najde. ☺

Držáky konzole jsou opět ze sponky do sešíváčky, je kovová a proto dostatečně pevná. Vše je lepeno vteřinovým lepidlem. Izolátory zbyly z výše uvedené stavebnice, ale nevyhnu se pro další sloupy výrobě vlastních. Jak na to, to musím teprve vykoumat. Nabízí se možnost navléci na drátek kroužky z dalšího drátku patřičného průměru, které budou imitovat jednotlivé „prstence“ izolátoru.

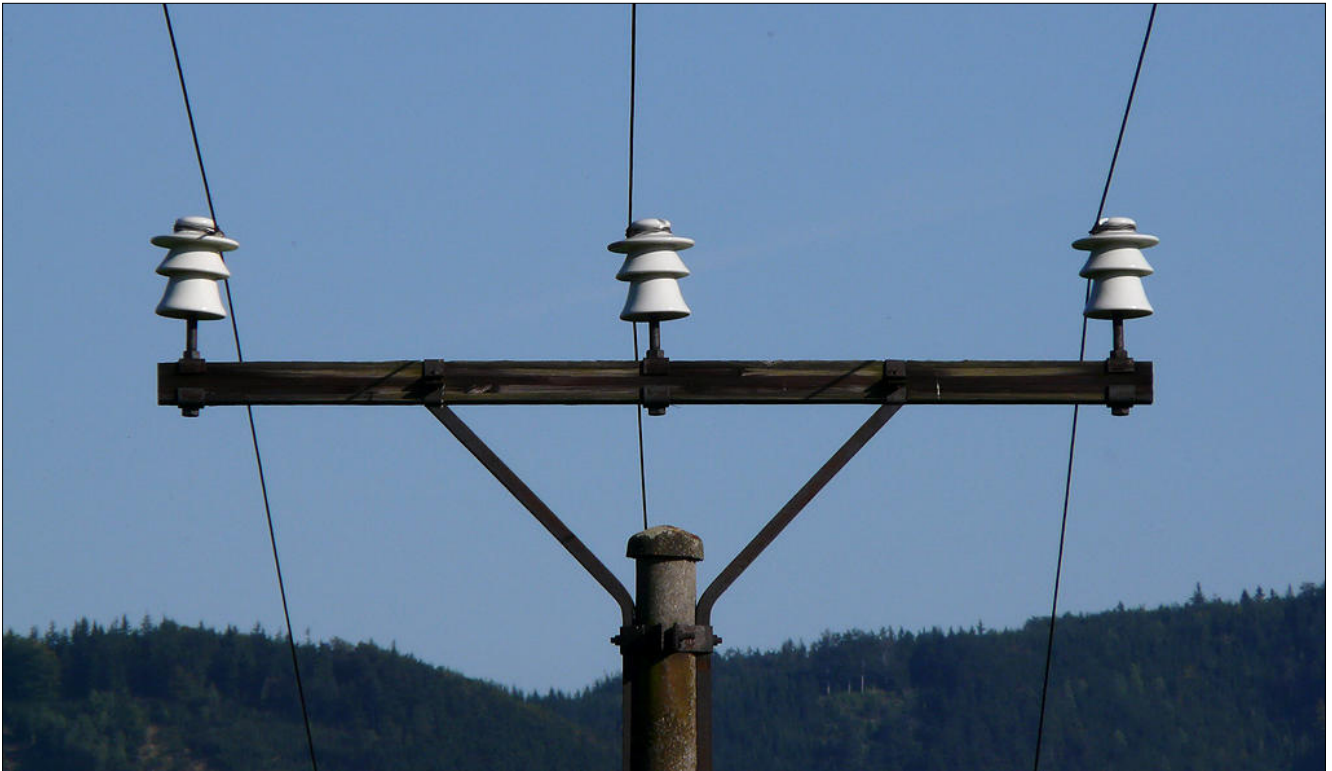
Kovové části jsem natřel Agamou - rez, izolátory Agamou bílou. V krajině se vyskytují sloupy jak s bílými, tak i s hnědými izolátory. Mnohem četnější je druhá verze, ovšem mně se natruc více líbí ta první. ☺ U nových sloupů je kovová konstrukce nejčastěji zelená, u starších téměř černá nebo rezavá, ale nejlépe to vystihují fotografie níže. Existují také sloupy s dvojitými držáky konzoly, se zdvojenými izolátory, s trny mezi izolátory, které mají zabránit ptákům v sedání na sloup a další.

Stahováky, kterými jsou držáky připevněny ke sloupu, jsem znázornil proužkem papíru patřičně nabarveným. Po dokončení byl sloup ještě napatinován prachovými patinátory Agama – černí a rzí.

Vzhledem k tomu, že na kolejišti nemám mnoho příhodných míst, kde by mohlo být nějaké to „sloupořadí“, zasadil jsem jeden sloup na díl 8. Přivádí vedení vysokého napětí do zmiňované trafostanice. Druhý sloup byl vsazen do krajiny na diorámatu číslo 6, rovněž osamoceně. Délka diorámatu totiž nedovoluje vsadit další. Vzdálenost sloupů v reálu se pohybuje v závislosti na terénních podmínkách od 40 do 80 metrů. Dobře se to měří na serveru Mapy.cz. Stačí si najít místo, které dobře znáte. Sloupy jsou většinou dostatečně viditelné a funkce měření vzdálenosti celkem přesná. ☺

Níže přikládám fotografie různých variant sloupů. Možná jsem nezaznamenal všechny existující verze, ale jako inspirace to určitě postačí. Přeji hodně úspěchů při případné výrobě. Třeba někdo přijde s dalšími a lepšími nápady, jak vyrobit kónický sloup. Já zatím zůstávám u těch špejlí. ☺

## OBRÁZKOVÁ PŘÍLOHA



Obr.1 – Sloup s bílými izolátory



Obr.2 – Sloup s bílými izolátory



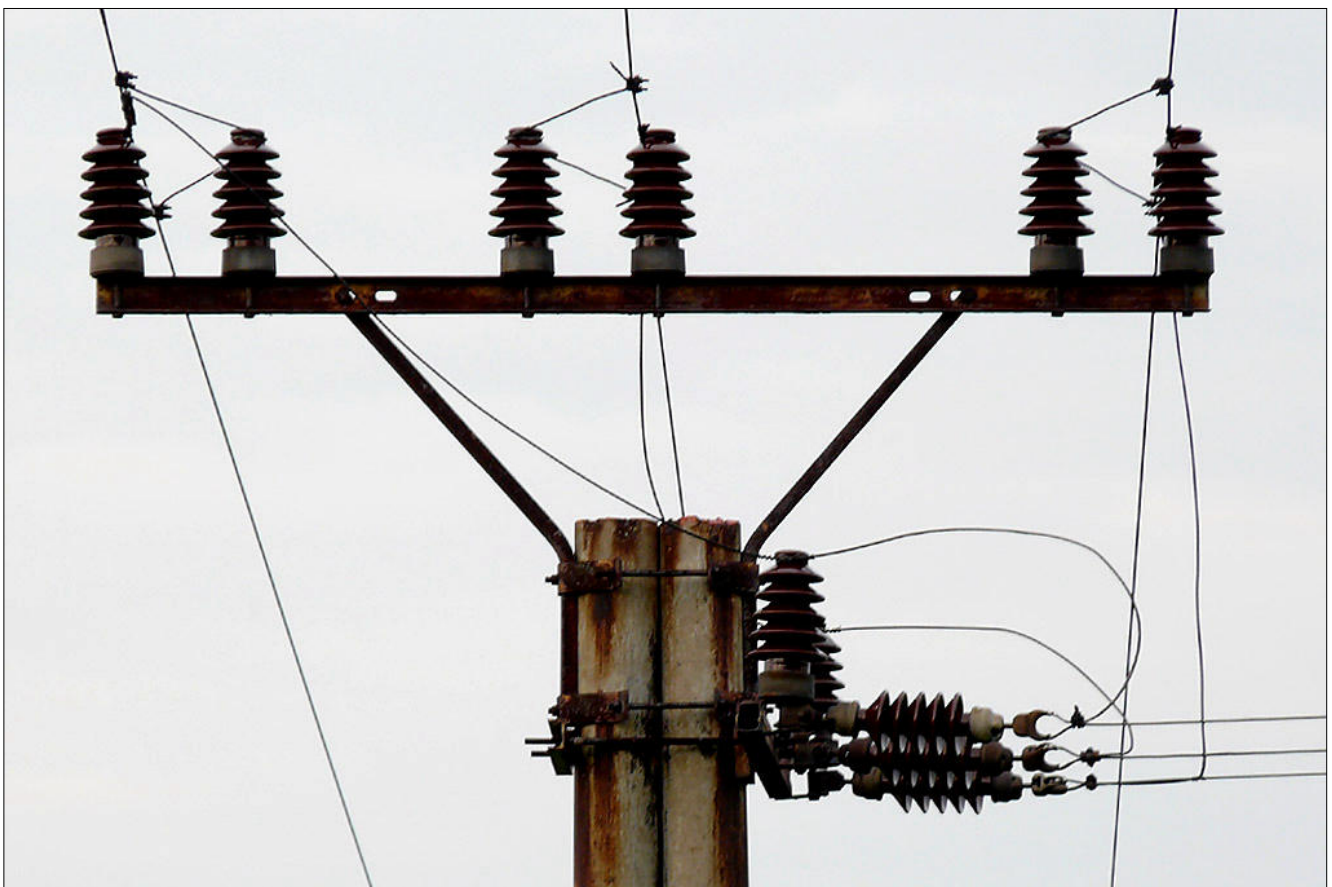
Obr.3 – Detail izolátoru a upevnění na konzole



Obr.4 – Kovová konzola s hnědými izolátory



Obr.5 – Kovová konzola s dvojitým držákem



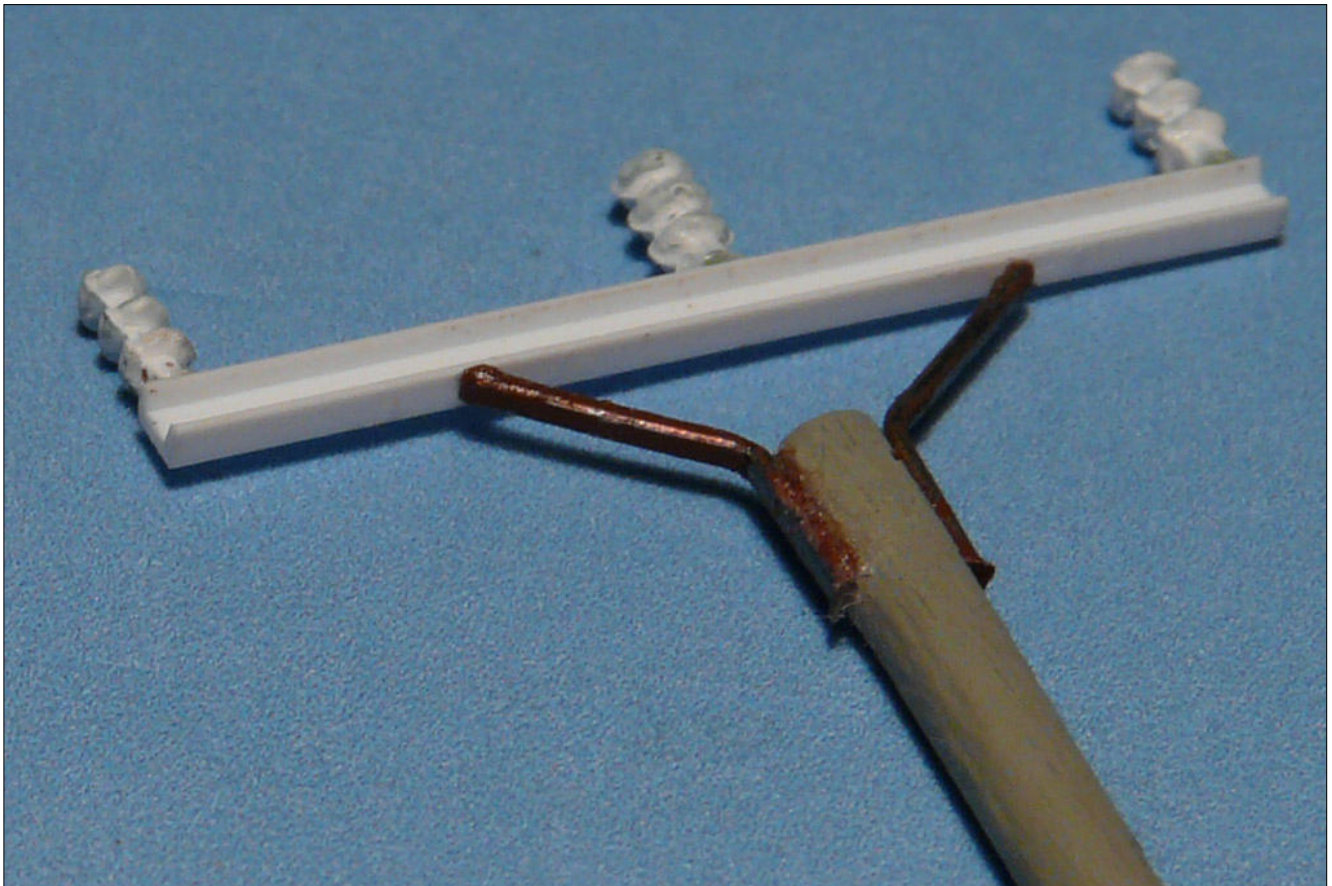
Obr.6 – Dvojité izolátory a boční přívod



Obr.7 – „Sloupořadí“ v praxi



Obr.8 – Rozpracované polotovary sloupů



Obr.9 – Detail rozpracovaného modelu



Obr.10 – Model sloupu s dvojitým držákem a konzolou z U-profilu zasazený v kolejišti v blízkosti zmiňované trafostanice



Obr.11 – Model sloupu s jednoduchým držákem a konzolou z dřevěného hranolu zasazený v diorámatu