

VŠESTARSKÁ HRÁZDĚNÁ KŮLNA (13.10.2009)

Pozornosti modelářů, kteří občas zajedou do Všestar (alespoň jednou ročně jako já), určitě neunikla hrázděná stavba v areálu tamní železniční stanice. Neunikla ani té mé, ba co víc, zaujala mne natolik, že jsem si ji nafotil pro budoucí stovvacetinásobné zmenšení. ☺ Je pravda, že fotografie vznikly v červenci roku 2007 a ke stavbě došlo až dva roky poté, ale někdy je to s modelařinou stejné jako s gulášem. Když se nechá uležet, je výsledek mnohem lepší. ☺ Všechno chce svůj čas. Určitě mi většina z vás dá zapravdu.

Pro stavbu modelu bylo zapotřebí sehnat dřevěné nosníčky 1,5 x 1,5 mm. Trámy jsou v reálu od 90 do 110 mm silné, takže i 1,5 mm nosníčky jsou více, než udává přepočít. Ale z praktického hlediska už je to takřka spodní mez zpracovatelnosti. I tak už jsou velice slabé a náchylné na zlomení. Záleží však také na šikovnosti modeláře, samozřejmě.

Pro lepení modelu posloužilo lepidlo **PERFECT G Express**, k dostání je např. v trutnovské prodejně **Veramo CZ s.r.o.** Dobře se s ním pracuje, má dávkovací hubičku a zasychá rychleji než jinak osvědčený a oblíbený Herkules.

Pro cihlovou výplň mezi trámy byl použit výrobek **HEKI-dur – kat. č. 70122**. Na obalu je sice uvedena velikost N, nicméně cihličky jsou o něco větší, než by měly být, a to i ve velikosti TT. Ale nevadí, je to téměř neznatelné. Stavba probíhala obdobně jako v reálu. Postavil jsem dřevěnou konstrukci a následně ji „vzdil“.

Všechno se dařilo velmi dobře, dokud nepřišel den D, který navždy změnil můj život (no, to je trochu nadsazené, ale na pár hodin mi to zkazilo náladu). Stavbičku se sušila na cylindru stolní lampičky. Pokud bych s ní nehýbal, bylo by vše v pořádku. Avšak bylo potřeba, abych si na něco posvítil. Nějak jsem nekoukal a automaticky sáhnul po lampičce, našteloval ji na objekt, který potřeboval přisvítit (kvůli focení), a na průsvih bylo zaděláno. Nedošlo mi, že tam suším kůlnu, ta spadla na zem, a o pár okamžiků později bylo slyšet podivné lupnutí pod mojí nohou. No řekněte sami, není to směla? V prvních chvílích se mě zmocnila beznaděj a začínal jsem si plánovat svoji alkoholickou kariéru, ale jak už bylo psáno výše, věci se mají nechat uležet. Zachoval jsem se tedy podle toho a pomohlo to. Model se nakonec dočkal opravy a po nehodě na něm není ani památky. Je fakt, že mi jen samotná dřevěná konstrukce zabrala asi 3 hodiny práce, takže by byla škoda vše vzdát a nepokusit se o nápravu. Příště si dám pozor, alespoň z toho vyplynulo nějaké ponaučení. ☺

Malý problém se objevil ještě později u dřevěné přístavby. Tu nemám změřenou, vše tedy vznikalo tak nějak podle oka. Po dokončení modelu se mi zdálo (nebylo to jen zdání), že vrata přístavby jsou poněkud nízká, tudíž následovalo vybourání přední stěny, posunutí trámy výše a následné nové „pobití“ prkny. Bylo nutné udělat i nová vrata. Panty posloužily ze původních vrat (proužky papíru asi 0,5 mm široké, stejně tak petlice). Byla to taková malá daň za to, že spoustu věcí na kolejišti dělám jen od oka. Inu, stalo se, malá lekce tesařiny neuškodí. ☺

Rozvodná skříňka na přední stěně byla vytisknuta na fotopapír. Mříž v okně vznikla ze sítky do oken, zabraňující vstupu (spíš vletu) nezvaných hostů. ☺

Níže na obrázcích je zachycen průběh stavby, výsledek nedobrovolné demolice i stav před a po opravě přední stěny dřevěné přístavby. Patinováno je jednak ředěnou barvou Agama (namíchaná), jednak prachovými patinátory Agama – na cihly bílou a na prkna šedou, černou a rezatou barvou. Lepenka na střeše je vyrobena z proužků novinového papíru. Patina vznikla sama díky savosti tohoto materiálu. Po natření temperou a následném zaschnutí se na střeše objevila krásná stará lepenka, aniž bych ji musel ještě dále „připatinovávat“. Model měl být původně umístěn na zimním diorámatu, které v současné době stavím, avšak později jsem od tohoto záměru upustil, protože mi bylo líto nechat boudu zasněžit. Místo ní vznikla jiná, jednodušší kůlna, o které se zmíním, až bude dioráma hotové a zveřejněné. Pro všestarskou kůlnu vzniklo jiné, menší dioráma.

OBRÁZKOVÁ PŘÍLOHA



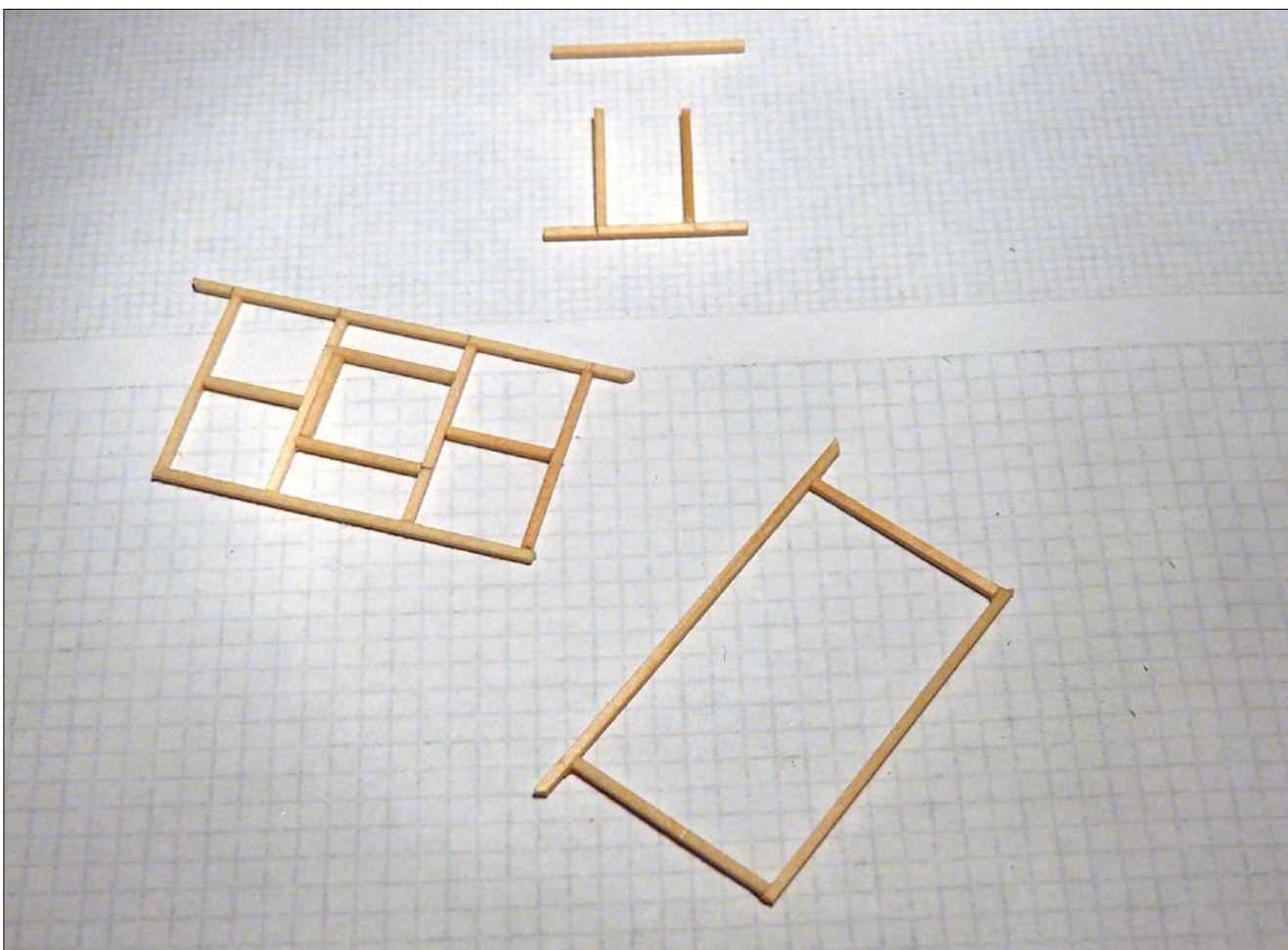
Obr.1 – Fotografie předlohy – pohled na čelní stěnu



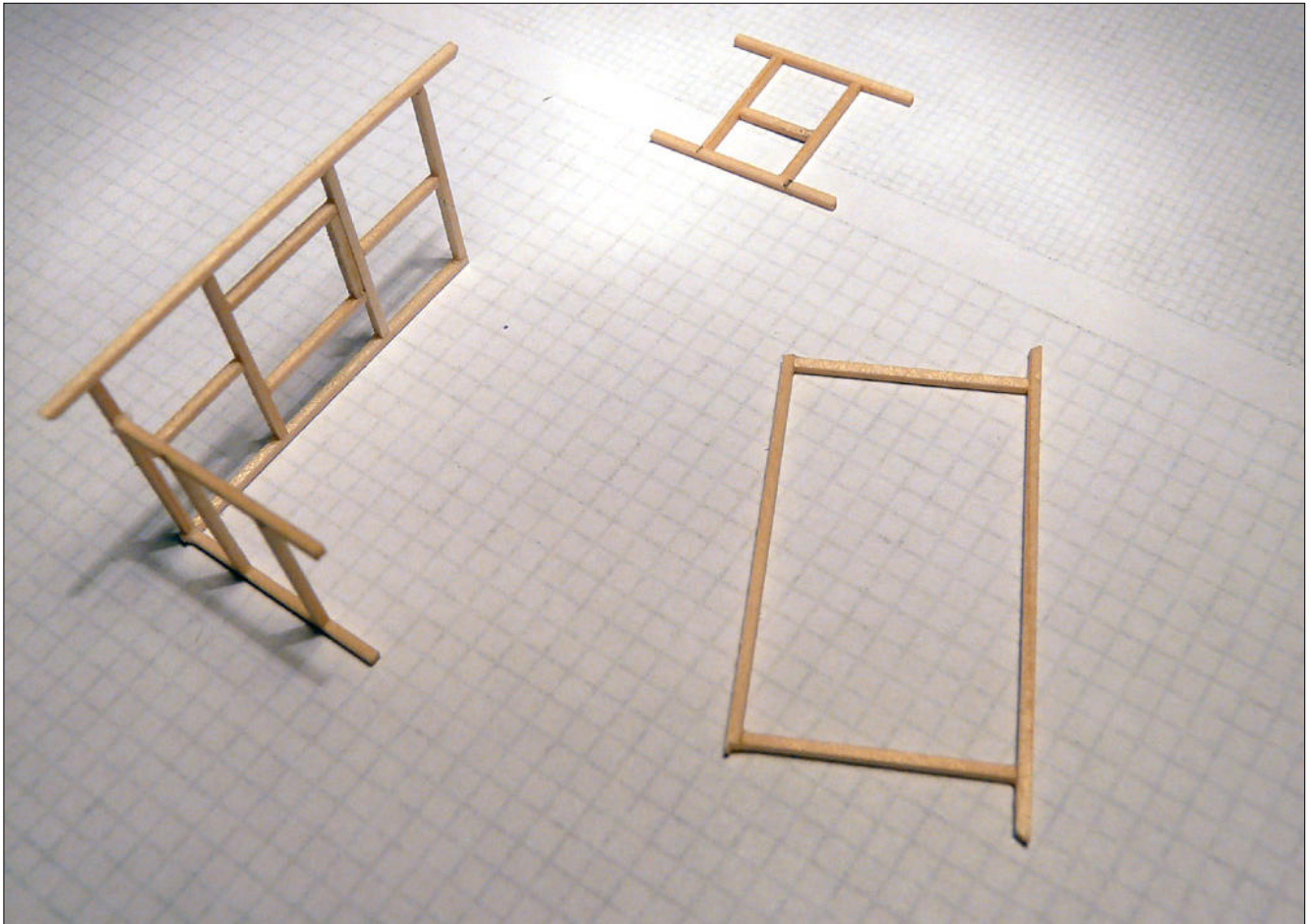
Obr.2 – Fotografie předlohy – pohled na boční stěnu s oknem a mříží



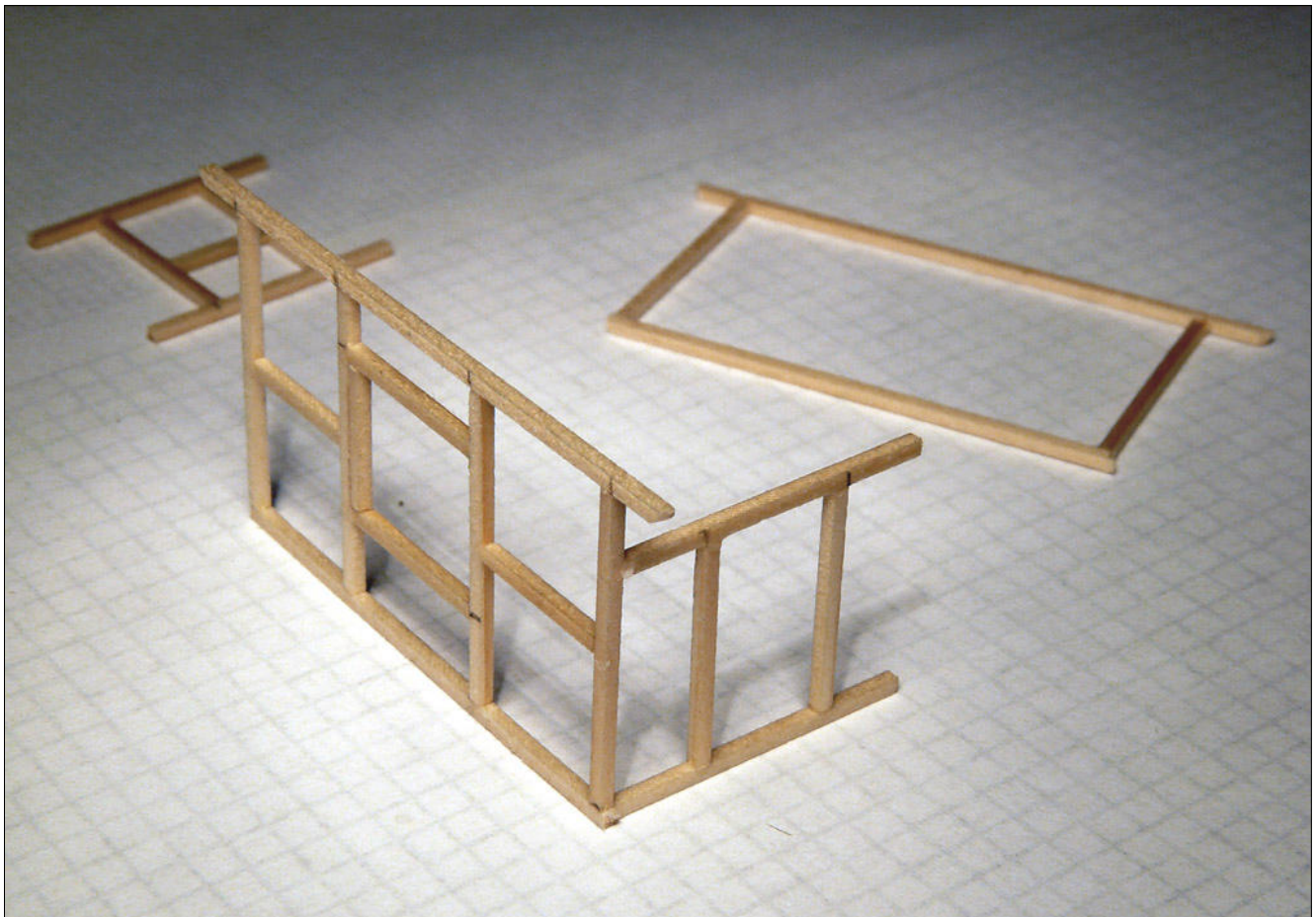
Obr.3 – Fotografie předlohy – pohled na zadní stěnu



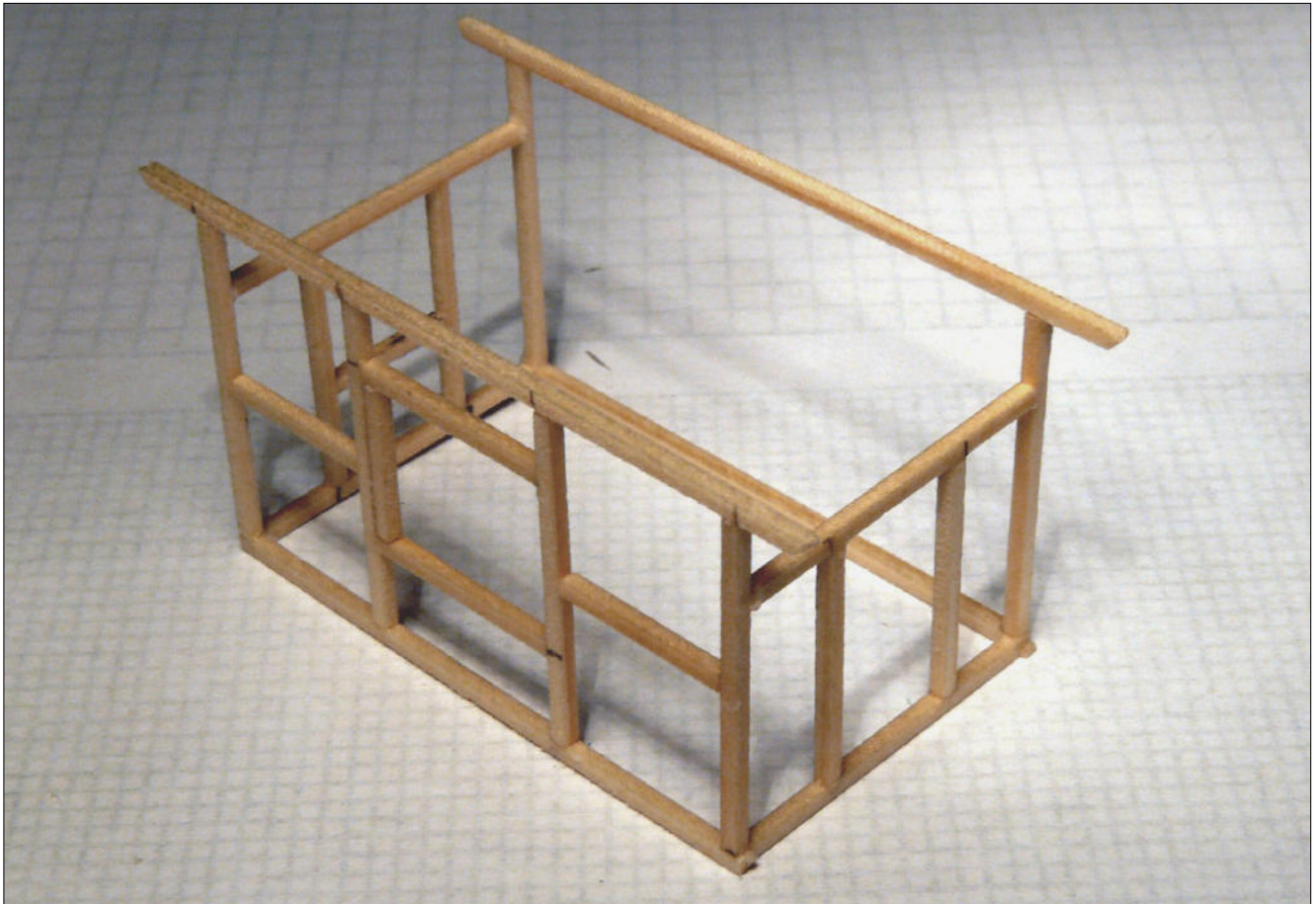
Obr.4 – stavba konstrukce začala...



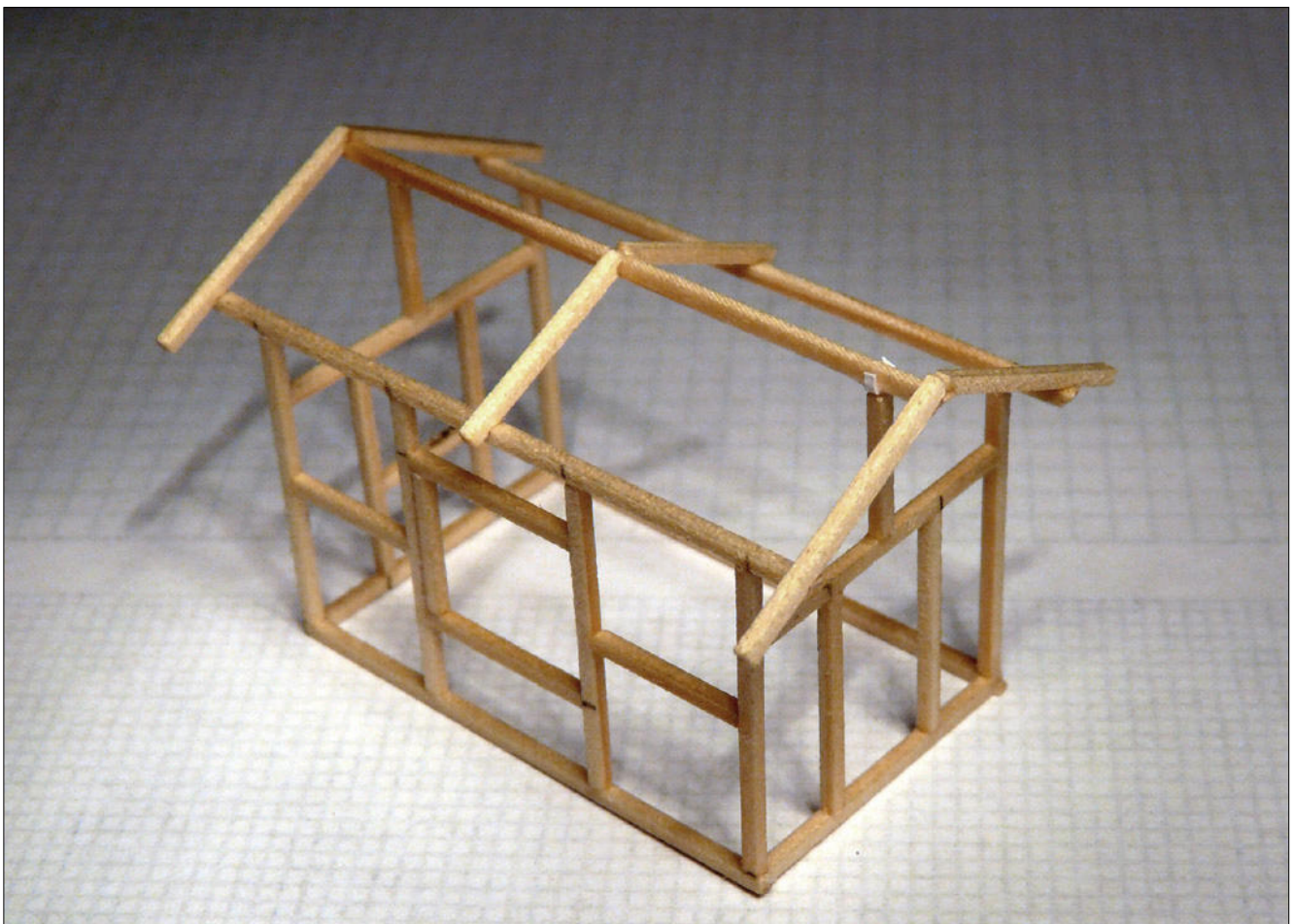
Obr.5 – ...a úspěšně...



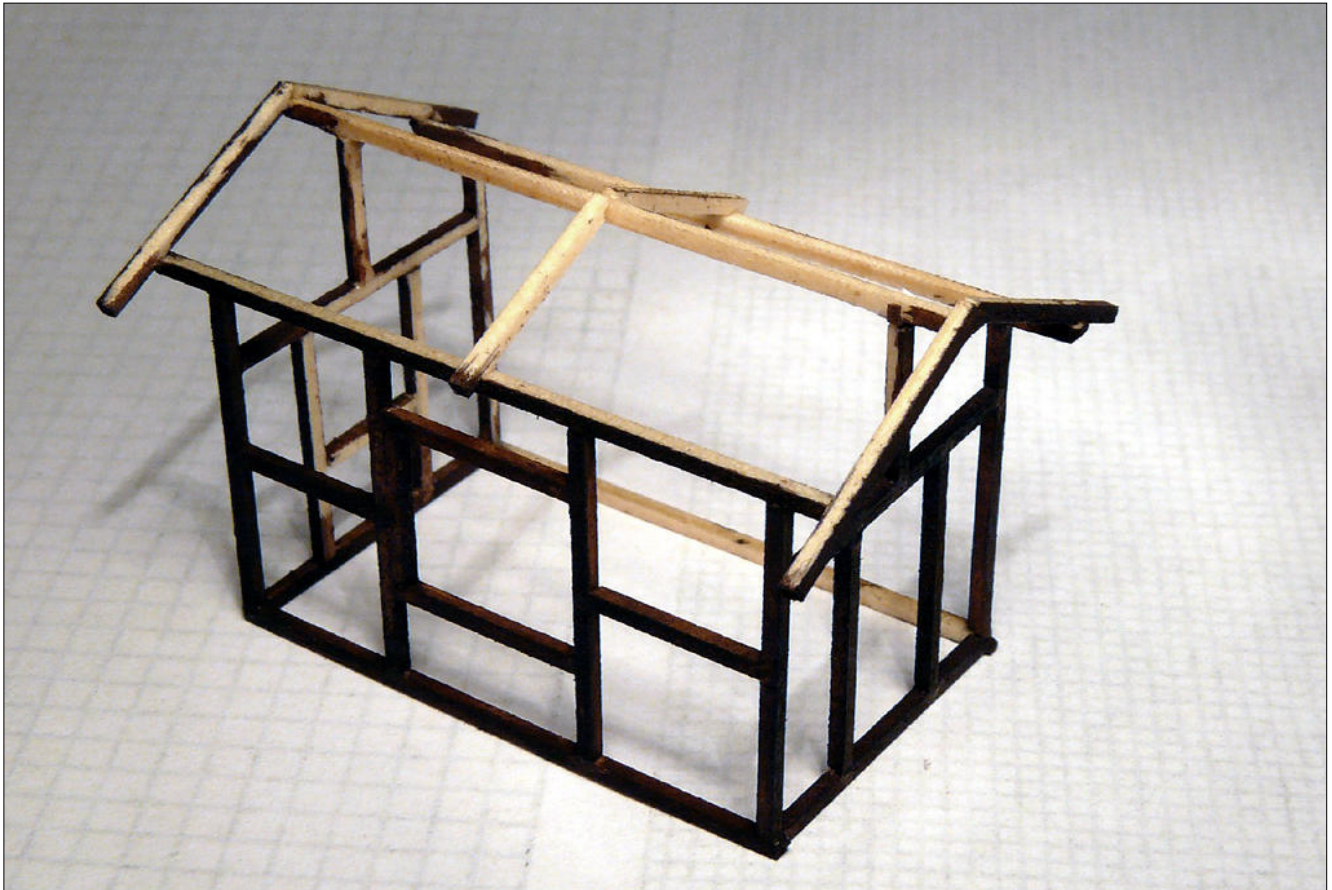
Obr.6 – ...pokračovala...



Obr.7 – ...a pokračovala...



Obr.8 – ...až byl základ hotov



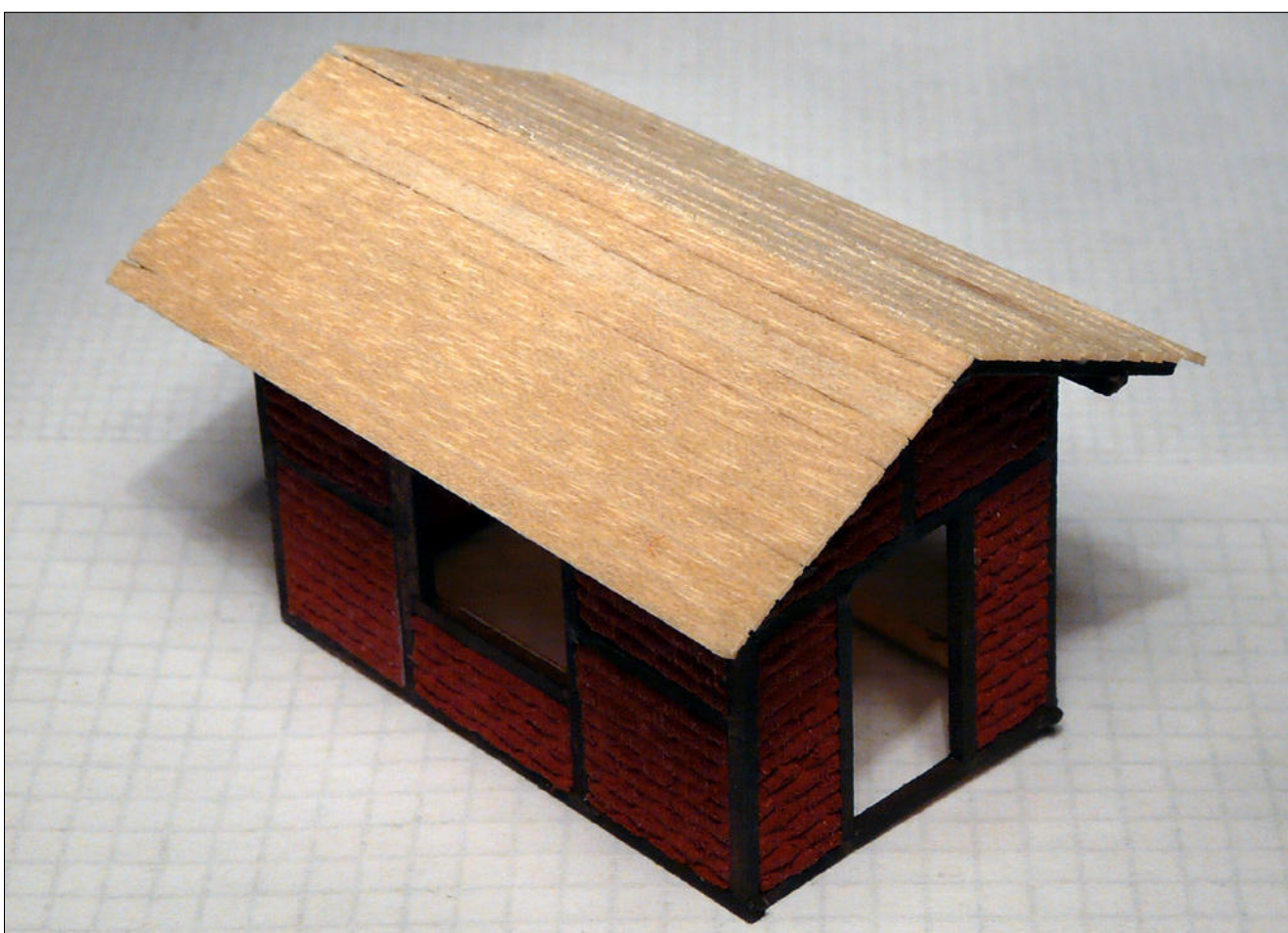
Obr.9 – Ke slovu přišlo barvení



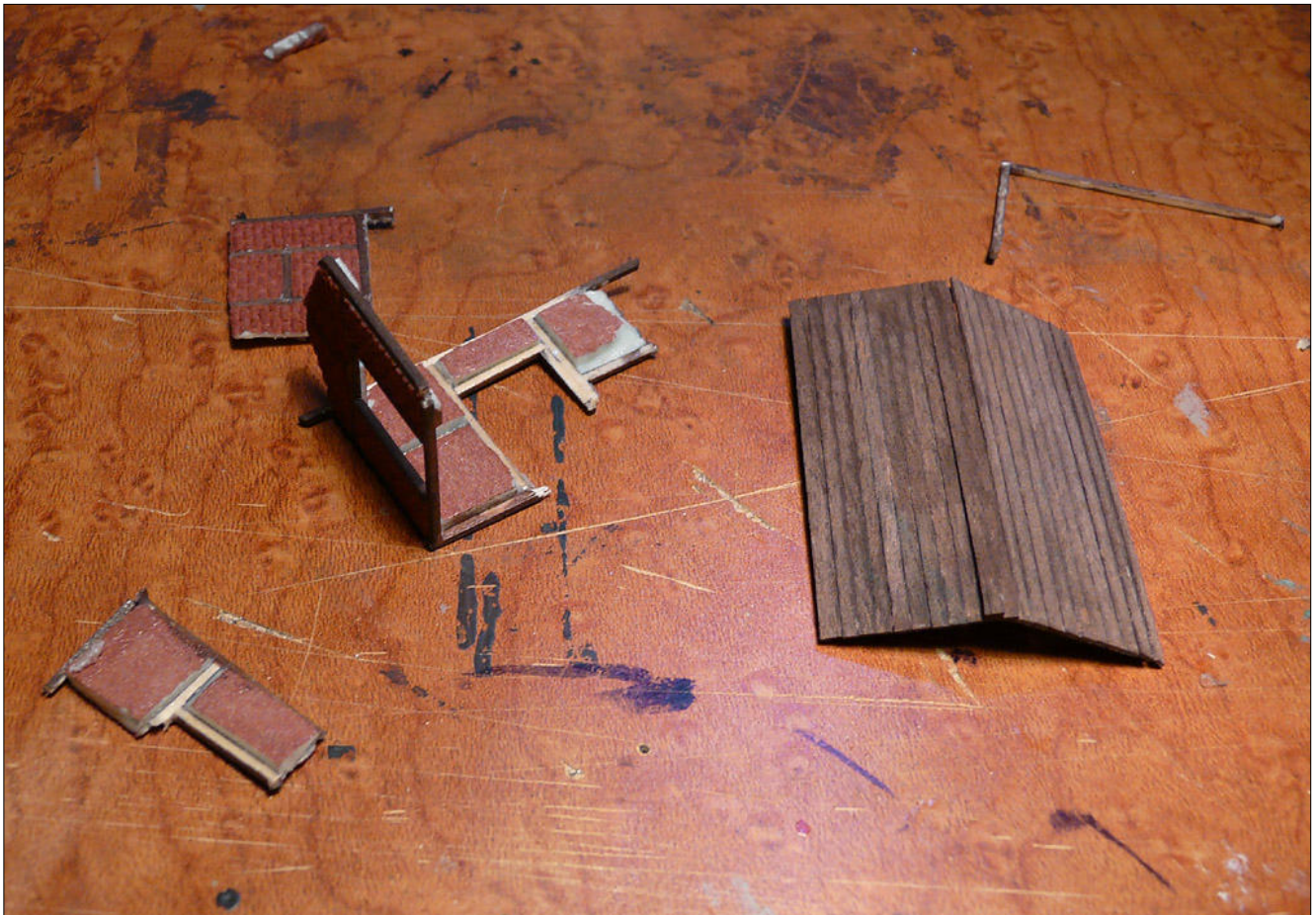
Obr.10 – Po tesařině jsem si zkusil zedničinu



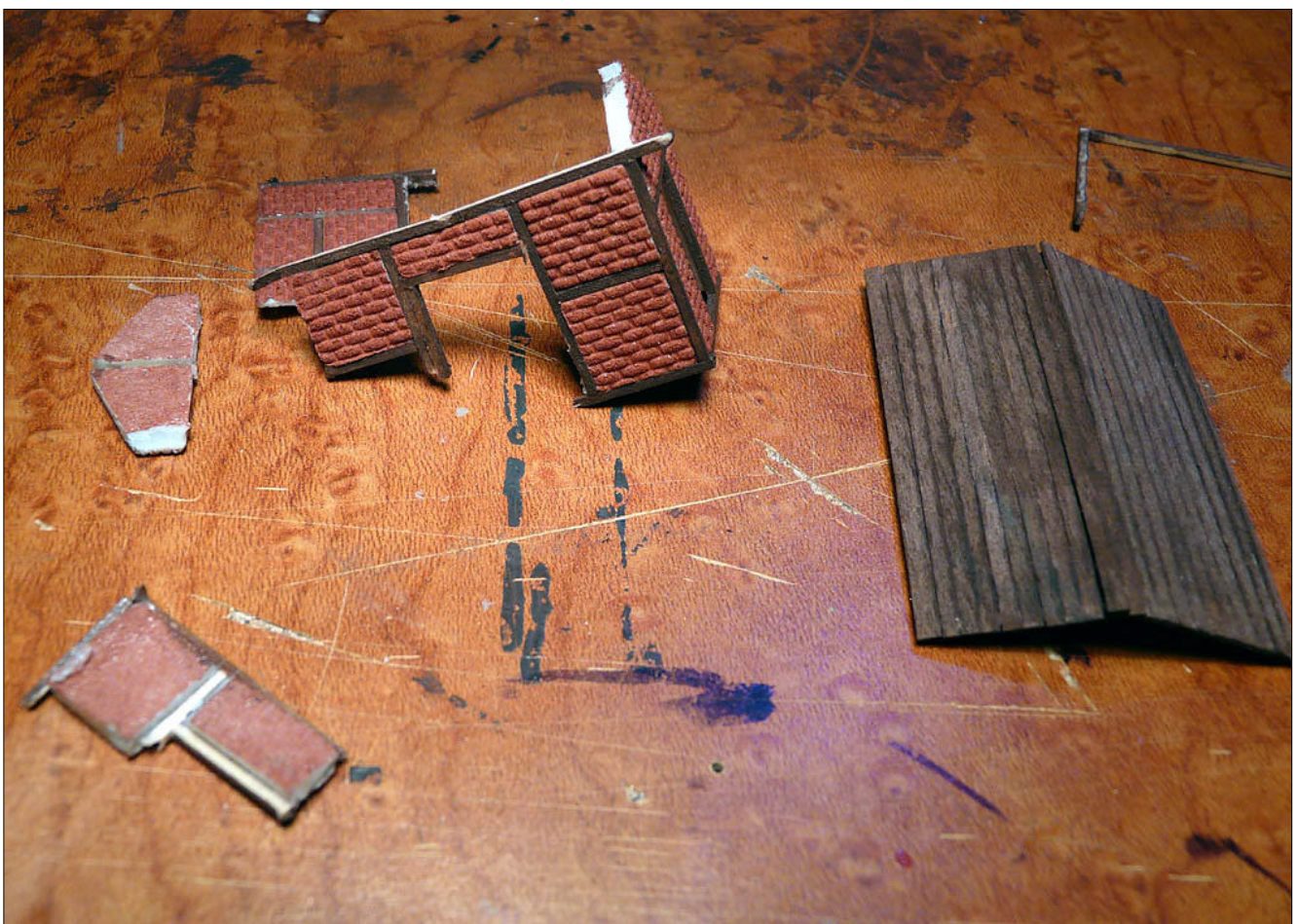
Obr.11 – Prkna na střechu jsou z dýhy 0,5 mm silné



Obr.12 – Kůlna je zastřešená



Obr.13 – Kůlna je rozšlápnutá



Obr.14 – Pro otrlé ještě jeden pohled ©



Obr.15 – Po opravě jsem střechu pobil lepenkou a začal stavět dřevěnou přístavbu...



Obr.16 – ...a zastřešil jsem ji



Obr.17 – Dokončený model před opravou přední stěny přístavby...



Obr.18 – ...a po opravě. Vrata byla zvětšena o 2 mm



Obr.19 – Zadní pohled na model



Obr.20 – Zadní pohled z druhé strany



Obr.21 – Pohled z přibližně stejného úhlu, jako je první záběr předlohy na prvním obrázku



Obr.22 – Detailní pohled na mříž. Počet a velikost jednotlivých oček bohužel nesouhlasí s předlohou, lepší jsem nesehnal.